

スマホポケット付きリアトレイ

取扱説明書

この度は弊社製品をお買い求めいただきましてありがとうございます。ご使用前に本書(取扱説明書)をよく読み、製品を安全にお使いください。

※この取扱説明書については、予告なしに変更することがあります。
※製品改良のため、予告なく外観または仕様の一部を変更することがあります。

お取り付け・ご使用前に必ずお読みください

警告

●使用される前に、本体が確実に取り付けられているかご確認ください。急ブレーキ等で本体が外れると事故や破損の原因になります。●本製品の取り付け、ご使用が困難の場合、または運転の妨げになる場合は無理に取り付けたりしないでください。脱落等により破損・事故の原因になります。●本製品の上に乗ったり、無理な力を加えないでください。破損や変形等の原因になります。●重い物や壊れやすい物、貴重品などを本体トレイ部に置いたり、ビニール袋フックに吊り下げないでください。●吊り下げた物が確実に取り付けられているかご確認ください。急ブレーキ等で吊り下げた物が外れると事故や破損の原因になります。●ガラス製品や落下すると壊れる物等を置くのは危険なのでおやめください。●火気、可燃物(ライター等)の収納は、大変危険です。●本製品の改造、分解、後加工は絶対しないでください。事故や本製品の故障・破損の原因になります。

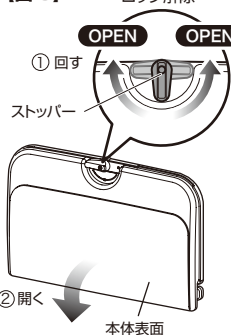
注意

●車種により、取り付け部分が多少変色したり、取り付け跡が残る場合があります。●2ドア車等のシートのスライドを前に倒す場合、またシートのリクライニング時には、必ず容器などは取り外してトレイを閉めてから行ってください。●トレイ部分の開閉やチャイルドロック操作時、指などを挟まないようご注意ください。●ドリンクのフタを開ける前、または飲み残しのドリンク類を炎天下の車内に放置しておく、あふれてこぼれたり、熱や荷重で本体が変形するおそれがありますのでおやめください。●スマートフォンを収納したまま炎天下の車内に放置しておく、スマートフォンの故障や熱や荷重で本体が変形するおそれがありますのでおやめください。●ドアの開閉や走行中の振動、車の動き等でトレイの上に置いてある物が落ちたり飛び出したり、ドリンクがこぼれることがありますのでご注意ください。また、悪路を走行する場合は何も収納しないでください。●缶や紙パック等のドリンク類をホルダー部から抜き取る時は、本体をしっかり押さえて行ってください。●ペットボトルや容器等を収納する際は必ずキャップやフタをしっかりと閉めてください。●特殊なサイズ(形状)のペットボトルは安定しない場合がありますのでご注意ください。●ドリンクの近くにスマートフォンを収納した際、スマートフォンが結露する場合がありますのでご注意ください。●走行中の振動でスマートフォンにすり傷が付く場合がありますのでご注意ください。●耐荷重は約2kgです。2kgを超えますと破損するおそれがあります。●小さいお子さまの座っているシート前方に取り付ける場合は、怪我や故障の原因となります。お子さまが本製品や、本製品に載せている物でいたずらしないよう十分気を付けてください。●ティッシュを取り出す際は強く引っばらないでください。脱落することがあります。●汚れた際は硬く絞った濡れふきんでやさしく拭いてください。ベンジン、シンナー等の溶剤類で拭いたりしないでください。●トレイの上に直接食品を置かないでください。●左記の警告・上記の注意に従われない場合等、誤ったご使用をされた際の事故、故障、破損等につきましては、当社では一切その責任を負いかねます。

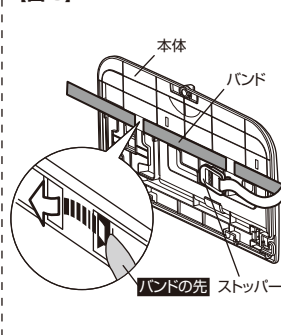
本体取り付け方法

- 本体のストッパーを回してロックを解除してください。【図5】
- 本体を開いて2ヶ所にバンドを通してください。【図6】
- ※左右どちらからでも通すことができます。
- 本体上部が必ずヘッドレストに当たるように位置を決め、バンドでしっかり締め固定してください。脱着タイプのヘッドレストの場合、一度ヘッドレストを上まで上げ、取り付けた後、できるかぎり下げてください。【図7】
- バンドのバンドストッパーはシートの横等を持ってくと座った時に邪魔になりません。また、バンドが長くあまった場合は、ハサミ等で切ってください。本体がしっかりと取り付けられている事をご確認の上ご使用ください。
- ※バンドがゆるんだ場合は即座に使用を止め、再度増し締めしてからご使用をするようにしてください。
- ※取り付けや増し締めの際、締め過ぎによりバンドストッパーが破損するおそれがありますのでご注意ください。

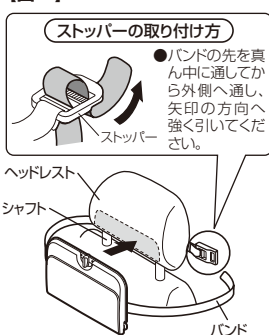
【図5】



【図6】



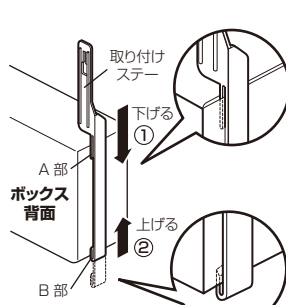
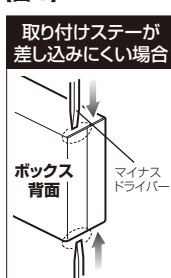
【図7】



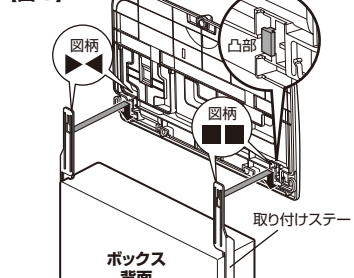
ティッシュボックス取り付け方法

- ティッシュボックス横の隙間に付属の取り付けステーのA部を挟み込み一番奥までしっかりと差し込みます。【図8-①】
- ※なるべく背面側に差し込んでください。
- 取り付けステーのB部を同様にティッシュボックス横の隙間に挟み込み、取り付けステー本体を上へあげ固定します。【図8-②】
- ※反対側も同様に取り付けステーを固定してください。
- 取り付けステーが差し込みにくい場合は、ティッシュボックスの隙間にマイナスドライバー等を差し込んでノリ止め部分を少しはかして隙間をあけてください。
- ※ノリ止め部分ををはかすすぎるとティッシュボックスの取り付けが不安定になったり、落下の原因となりますのでご注意ください。
- 本体裏面とステーの図柄を合わせ、本体凸部に取り付けステーの穴をはめこみ、取り付けステーを下げてロックさせてください。【図9】

【図8】



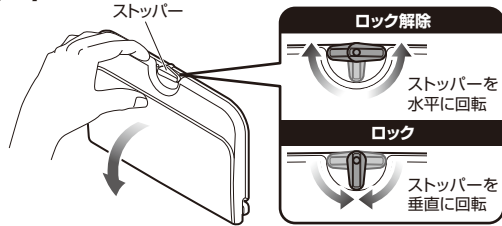
【図9】



使用方法

- ロック解除してから片方の手でトレイ部を手前にゆっくり引き倒してください。【図10】
- ※必ず両手で開閉操作を行ってください。
- ※ロック時に無理にトレイを引き出すと本体が破損するおそれがありますので絶対にしないでください。
- ※開閉時、指などを挟まないようご注意ください。

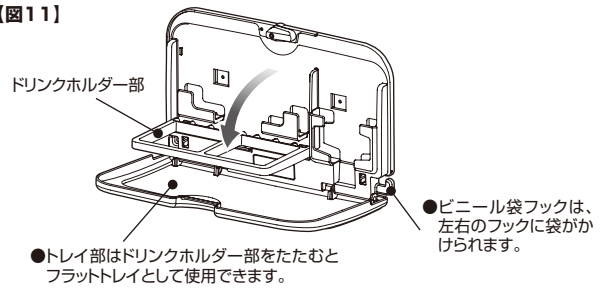
【図10】



- ドリンクホルダー部を手前に引き倒してください。【図11】

- ※PETボトル・紙パック・缶・コンビニなどのカフェカップを2本収納できます。
- ※10の紙パックを2本同時に置かないでください。

【図11】

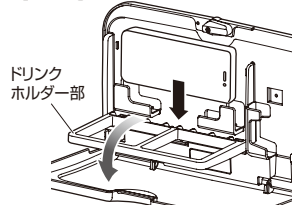


スマホポケット使用方法 ※無理に入るとスマートフォンにすり傷が付く場合があります。

【横置きの場合】

- ドリンクホルダー部を手前に引き倒し、スマホポケットの上からまっすぐに入れてください。【図12】
- ※トレイを閉じる際は、スマートフォンを取り出し、ドリンクホルダー部を閉じてからトレイ部を閉じてください。

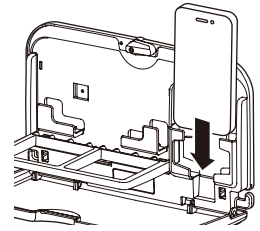
【図12】



【縦置きの場合】

- スマホポケットの上からまっすぐに入れてください。【図13】

【図13】



製品に関するお問い合わせは… ☎ 0570 (039) 710

受付時間/AM10:00~PM5:30 月~金曜日(祝日休業)
〒273-0016 千葉県船橋市潮見町6-1